

吉祥印鑑



NCC-950

說明書

目錄

軟件安裝	3
軟件安裝（只需做一次）	3
軟件註冊（只需做一次）	3
印章製作－快速指引	4
步驟一 開啟軟件	4
步驟二 聲明及注意事項	4
步驟三 生日資料	5
步驟四 新增印章	6
步驟五 印章設計	7
步驟六 印章列印輸出	9
職業版－雕刻輸出	10
步驟六 印章雕刻輸出	10

軟件安裝

軟件安裝（只需做一次）

1. 安裝前請先不要將保護鎖接上電腦。
2. 請將本軟件光碟放入光碟機中，稍待幾秒鐘，會出現右方畫面（如沒有出現，請到【我的電腦】之光碟機點兩下來開啟）。
3. 點下【安裝星僑五術】按鈕，開始安裝。
4. 接著出現下列安裝畫面，請依指示，開始進行軟件安裝。
5. 安裝完畢後，就可以將保護鎖接上電腦。
6. 以後啟動軟件，只需點桌面上的【星僑五術】圖示即可（保護鎖需接在電腦上）。



軟件註冊（只需做一次）

1. 第一次啟動軟件（尚未註冊軟件），可看到如右圖畫面，請點【確定】來輸入註冊資料。
2. 接著出現下圖，軟件註冊視窗，請點選左方選單【NCC-950 吉祥印鑑】項目。
3. 接著輸入軟件序號、用戶、註冊碼等資料。
4. 輸入完畢後，請再確認輸入無誤後，即可按【確定】來完成註冊。



這裡必需要有顯示鎖號，才可以進行註冊，如果顯示「未接鎖」代表保護鎖安裝有問題。



印章製作－快速指引

步驟一 開啟軟件

開啟軟件後，按下【吉祥印鑑】功能。

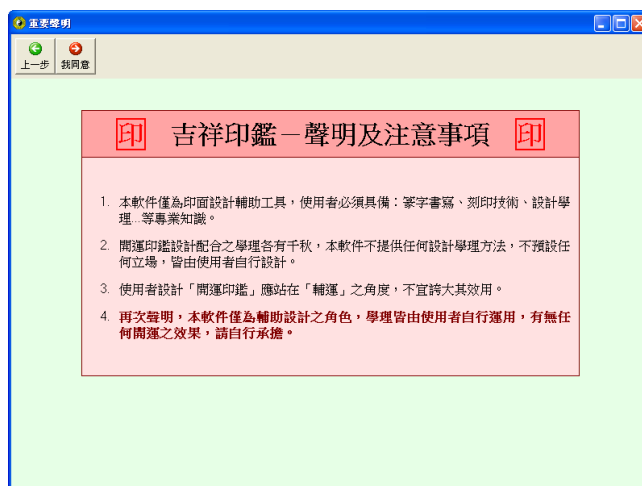


步驟二 聲明及注意事項

接著出現下列視窗【吉祥印鑑－聲明及注意事項】，請詳讀此聲明及注意事項後，同意並接受其內容，再按下【我同意】，即可進行下一步。

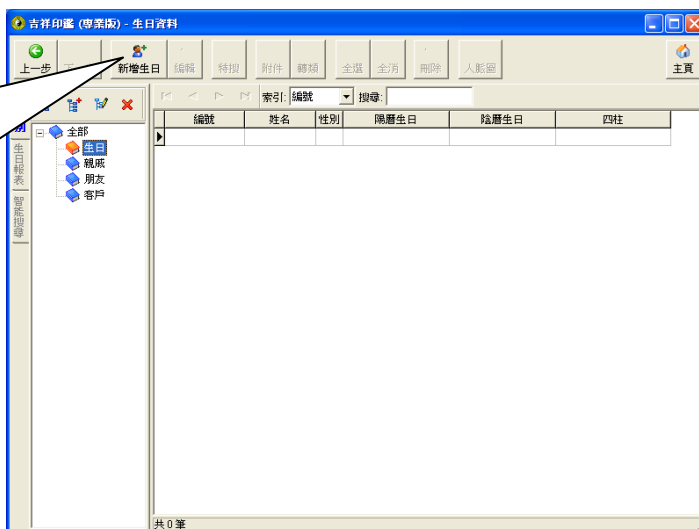
聲明及注意事項：

1. 本軟件僅為印面設計輔助工具，使用者必須具備：篆字書寫、刻印技術、設計學理...等專業知識。
2. 開運印鑑設計配合之學理各有千秋，本軟件不提供任何設計學理方法，不預設任何立場，皆由使用者自行設計。
3. 使用者設計「開運印鑑」應站在「輔運」之角度，不宜誇大其效用。
4. 再次聲明，本軟件僅為輔助設計之角色，學理皆由使用者自行運用，有無任何開運之效果，請自行承擔。



步驟三 生日資料

按下【新增生日】按鈕來新增生日資料，本軟件是用生日資料來管理印章，也就是說，必需要有生日才能夠新增印章，並且印章會自動儲存在生日資料內，以後只要選擇生日就可以開啟之前設計的印章。

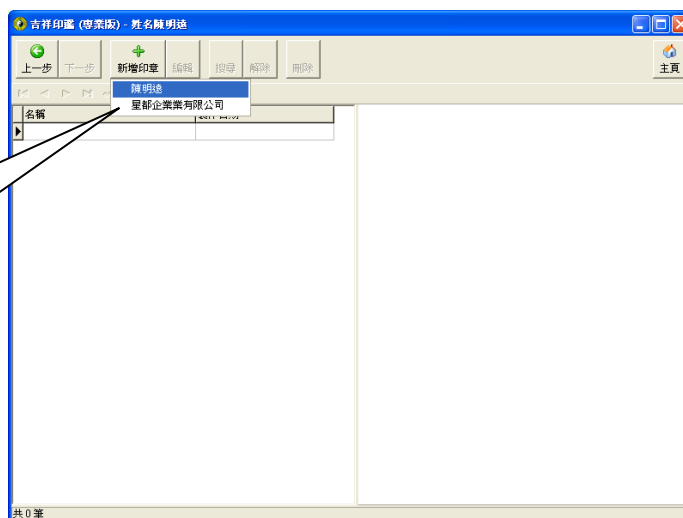


請在這裡輸入【姓名】，如果您有配合本公司命理軟件（可選購），如：八字、姓名學...等，則可以輸入出生日期來排盤，做為印章設計之參考。

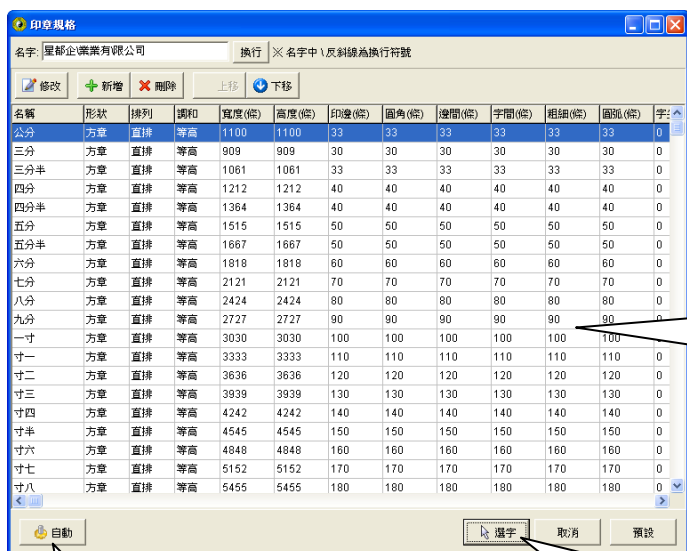
公司名稱請點【聯絡】頁次，在主名欄輸入公司的主名稱，副名欄輸入公司的副名稱，如果沒有公司稱可以省略不輸入。

輸入完成按【下一步】。

步驟四 新增印章



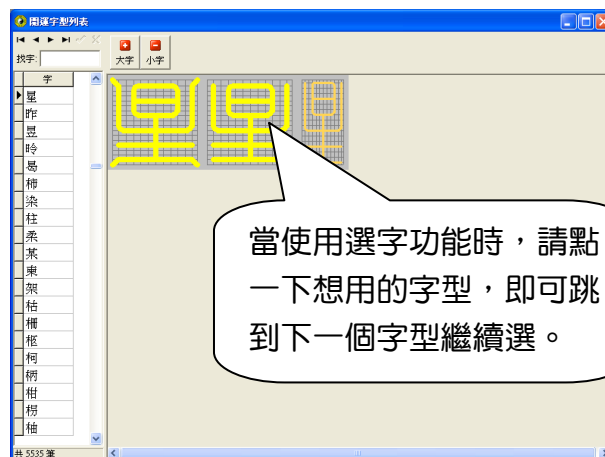
按下【新增印章】可由選單中選取想要製作的印章名字，這裡所顯示的項目是生日資料內的姓名及公司名稱。



接著選擇印章規格，本軟件內建常用的印章規格，並且提供新增及修改功能，可自行擴充印章規格。

如果您想選取字庫中的第一個字型，請按【自動】，直接進入印章設計。

如果您想挑選字庫中的字型，請按【選字】，出現下圖，可點選您想用的字型。



當使用選字功能時，請點一下想用的字型，即可跳到下一個字型繼續選。

步驟五 印章設計



整體參數區：

- 對印章內每一個字做同步調整：圓角、邊間、字間、粗細、圓弧、字尖。
- 對印章整體調整：
 - 寬度、高度、印邊。
 - 印章形狀：方章、圓章、八卦。
 - 排列方式：直式、左橫、右橫。
 - 同一行字：相同高度、平均分配。

筆劃工具區：

- 筆劃指標：可選取筆劃（或圈選一個區域內的筆劃）後移動位置。
- 節點指標：每一個筆劃有兩個節點，可用此工具來選取節點後移動位置。
- 筆劃提供：直線、順時圓弧、反時圓弧、矩形、圓形、菱形、三點曲線、四點曲線。

功能區：

- 換字：將目前字型換掉，可從字庫中選字。
- 存字：將目前字型存檔，存到目前字庫中。
- 字型格數調整：可運用此功能來調整字型的比例。

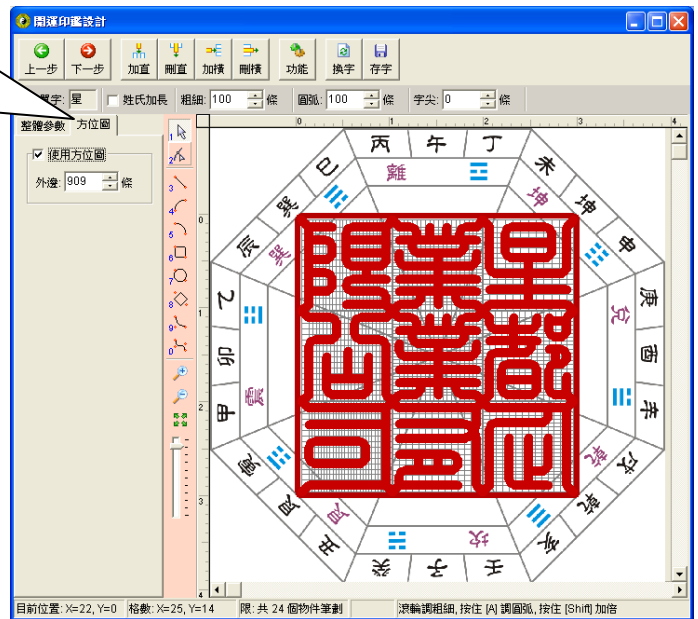
單字調整區：

- 請先在要修改的單字上點一下，就可以只針對這一個字調整。

印面設計區：

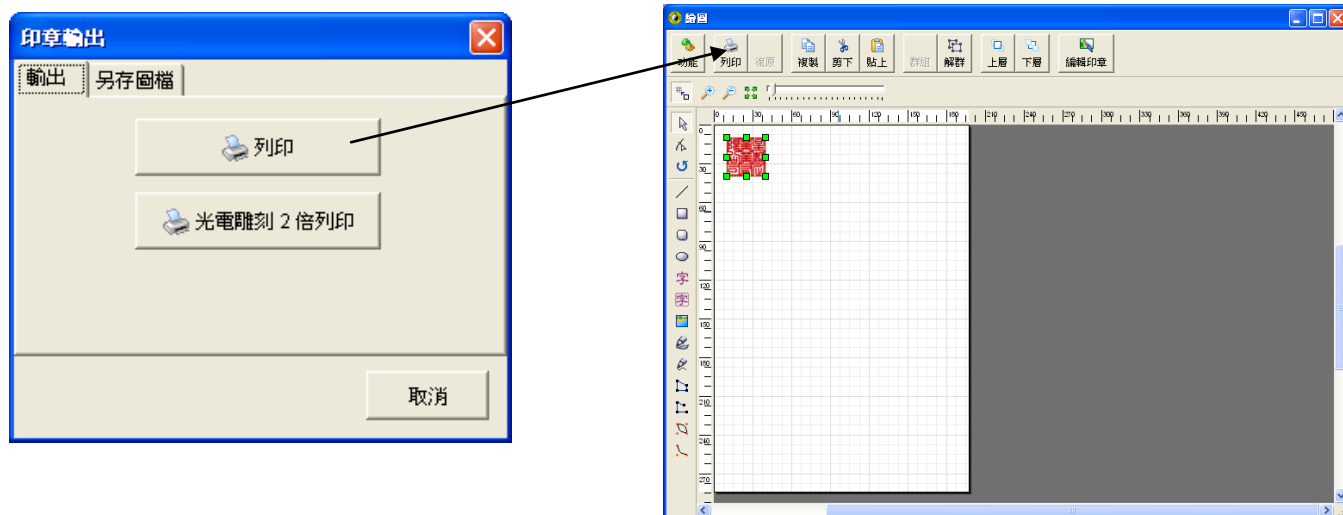
- 由設計區來點選字型，及修改筆劃。

按下【方位圖】頁次，可顯示方位圖功能，本功能主要是輔助設計時方位之參考，由於開啟方位圖後，印面會變小，所以必要時再顯示方位圖。

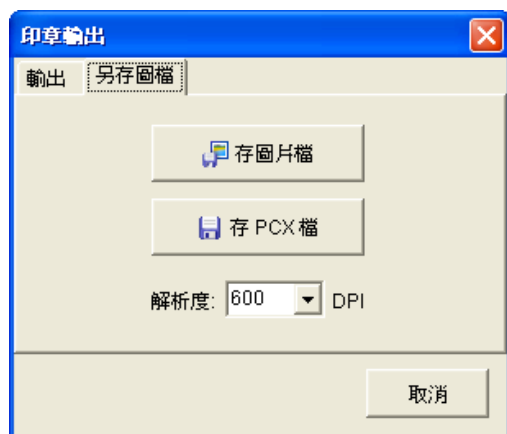


步驟六 印章列印輸出

專業版中提供印章列印輸出，可以使用原尺寸列印或 2 倍列印（適用光電雕刻機），按下【列印】按鈕後，顯示右圖，可移動印章列印在紙張的位置（印章大小除非必要，否則不要更動，不然尺寸會與原來不同）。

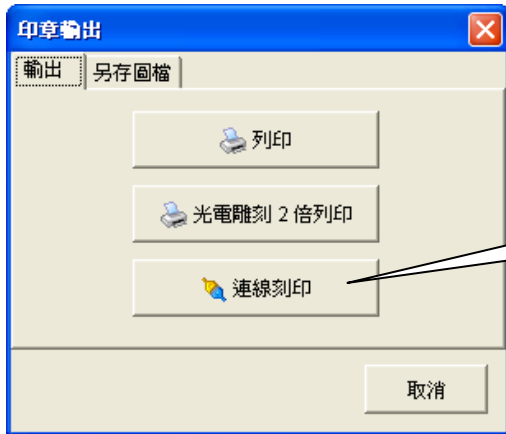


可將印章另存成圖片檔（PCX、BMP、PNG、GIF、TIF），並可依代工需求，指定輸出圖檔解析度（DPI），轉交代工製作印章。



職業版一雕刻輸出

步驟六 印章雕刻輸出



職業版提供雕刻機輸出功能，提供完整的功能。

按下【連線刻印】，進入雕刻功能。

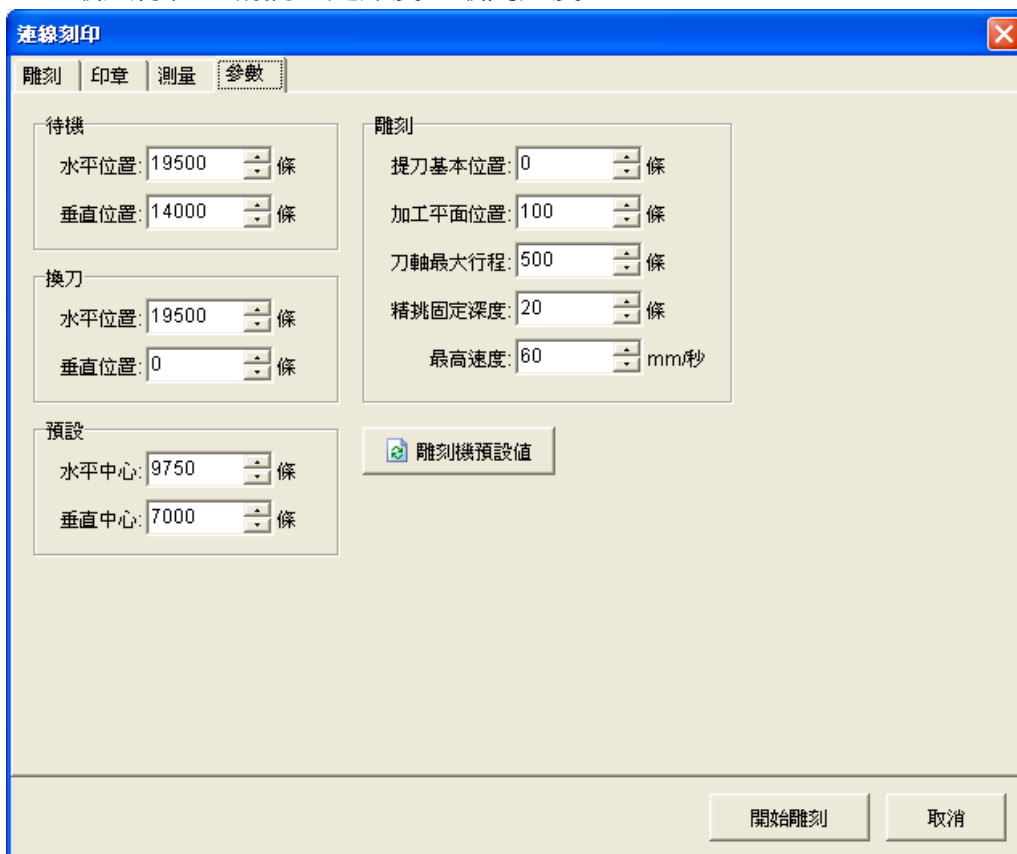
- 雕刻功能：提供六種夾具及八種原點、六種材質之雕刻及下刀速度、雕刻深度可分多次刻、修印邊、最後清底、雕刻刀號、刀鋒寬度及斜度，三種刻法：先修字邊、後修字邊、強迫下刀，印面處理：左右鏡射、上下鏡射、原圖、印面旋轉。



- 雕刻機測量定位功能，軟件第一次使用必需要先校正中心點位置，定位通常只需要做一次。



- 雕刻機參數設定功能：待機及換刀之位置、中心點位置、提刀基本位置、加工平面位置、刀軸最大行程、精挑固定深度、最高速度。



星都企業有限公司

星僑易學軟件

地址：台灣桃園縣龜山鄉復興二路 6 號 1 樓（林口長庚醫院附近）

傳真：8 8 6 - 3 - 3 2 8 - 6 5 5 7

電話：8 8 6 - 3 - 3 2 8 - 8 8 3 3

網址：<http://www.ncc.com.tw>